



连云港市妇幼保健院  
连云港市妇产医院  
南医大康达学院附属医院

# 门诊就医指南

(2024版)



连云港市妇幼保健院

# 目 录

医院简介 .....	第 1 页
门诊楼层分布 .....	第 5 页
<b>门诊服务</b>	
专家门诊一览表 .....	第 7 页
门诊便民服务措施.....	第 16 页
门诊就诊须知.....	第 18 页
门诊就诊流程.....	第 26 页
门诊检查须知.....	第 33 页

## 医院简介

连云港市妇幼保健院位于连云港市海州区秦东门大街 669 号，于 1986 年建院，2019 年迁入现址，是一所集医疗、保健、预防、教学、科研为一体的国家三级甲等妇幼保健院。医院占地面积 139.6 亩，一期总建筑面积约 92720.3 平方米，现有编制床位 938 张，是江苏省医院协会妇幼保健院分会主任委员单位、南京医科大学康达学院附属医院、上海红房子妇产科医院技术指导单位、上海市儿童医院友好合作单位、南京市妇幼保健院集团成员单位、南京市儿童医院医联体成员单位、连云港市妇幼保健集团牵头单位。

医院是全国人工智能宫颈癌防治试点推广项目优秀项目单位、全国首批“两癌”项目监测点、全国首批孤独症防治规范化建设示范单位、国家出生缺陷救助项目优秀实施单位、国家级儿童早期发展中心示范基地、全国妇孺国医堂标准建设先进单位、江苏省新生儿危急重症救治中心。医院先后荣获全国母婴友好医院、国家特优等母婴康复机构、国家级母婴安全优质服务单位、国家改善医疗服务示范医院、国家妇幼保健机构优秀建设匠心项目、江苏省志愿服务爱心单位、江苏文明单位、江苏省平安医院、江苏省妇幼健康特色文化单位、“江苏省五一劳动奖状”等荣誉称号。

医院现有江苏省临床重点专科 1 个，江苏省妇幼健康重点学科（含建设单位）4 个，学科获批数全省第三，苏北第一。连云港市重点学科及创新团队 14 个，市级临床重点专科及建设单位 11 个，市级中医重点专科建设单位 1 个。挂牌长三角遗传性罕见病公益筛查项目江苏实验室（苏北分中心），建成省级新生儿救治中心和市级孕产妇救治中心，是连云港市妇产科质控中心、新生儿质控中心、连云港市出生缺陷防治质量控制中心和防治管理中心、生殖健康与不孕症质控中心挂靠单位。苏北首家获批中国人类遗传资源保藏资质的法人单位，建成苏北首家 ISO 15189 认可的医学实验室。医院拥有硕博群体 170 余名，高级技术职称人员 220 余名；享受国务院特殊津贴 2 人，国内知名专家“名医工作室”及“特聘专家工作室”12 个，“院士工作站”1 个。硕士研究生导师 16 名，各大学兼职教授、副教授、讲师 43 名，连云港市“521”高层次人才培养对象 27 名。花果山卫生英才领军人才 2 人、骨干人才 5 人、卫生专家团队 4 个。

医院紧跟公立医院改革步伐，率先在省内实行大部制改革，于 2014 年通过资源整合，成立孕产保健部、儿童保健部、妇女保健部三大学科部，推行“大保健”服务模式，打造保健与临床相结合、个体与群体相结合、中西与西医相结合的妇幼健康服务体系。近年来，结合国家新出台的文件精神，对大保健运行模式进行补充完善。孕产保健部开展孕前和孕早期出生缺陷

预防、孕中期产前诊断(筛查)并为孕产妇提供孕前、孕期、产后母婴等一系列医疗保健服务。妇女保健部提供不孕不育症规范诊疗、辅助生殖技术(试管婴儿)、妇女常见病防治、盆底、妇女肿瘤、妇女内分泌疾病诊疗、乳腺保健、青春期、更老年期保健、计划生育等服务项目,为全市妇女健康保驾护航。儿童保健部开设了新生儿疾病筛查、儿童早期发展干预、各种儿童常见病多发病防治、高危儿管理、儿童生长发育指导、儿童眼、耳鼻喉、口腔健康促进及疾病诊治、儿童营养、心理疾病诊治、残障儿童康复、儿童健康管理、中医调理、家庭护理及婴幼儿照护等三十余项服务项目,开辟了全市儿童早期综合发展服务新领域。

医院常规开展产科各类型顺产剖宫产技术、妇科腹腔镜技术、外科内镜技术、外科疝气/甲状腺/包皮环切/阑尾切除术手术、腹腔镜胆囊切除术、儿科呼吸内镜技术、小儿外科内镜技术、乳腺肿瘤微创手术、人类辅助生殖助孕技术、基因芯片技术、“海扶刀”(子宫肌瘤)诊疗技术、神经阻滞治疗技术,以及腹主动脉球囊阻断术、子宫动静脉瘘栓塞术、椎间盘脊神经松解术、肝动脉支气管动脉栓塞术等综合介入类手术。

获得中国疾控中心妇幼保健中心母婴营养与健康项目、江苏省科技厅重点研发计划项目、江苏省“333工程”科研资助项目、江苏省卫生健康委医学科研项目等省级以上课题60余项,市级以上课题120余项。发表SCI、中华系列和中文核心论文

100 余篇。与南京医科大学康达学院医药实验动物中心签订动物实验合作协议。荣获连云港市科技创新优秀单位称号，获得全国妇幼健康科学技术奖、江苏省科学技术三等奖、江苏省医学引进新技术奖、连云港市科技进步奖、连云港市医学引进新技术奖、连云港市自然科学成果奖等一批科研奖项。

医院地址：江苏省连云港市海州区秦东门大街 669 号

公交线路：游 1 路、8 路、12 路、17 路、22K 路

服务电话：18705130120 18036626120

传 真：0518-85833426

网 址：[www.lygfybj.com](http://www.lygfybj.com)



关注智慧门诊  
聚焦妇幼健康

## 门诊楼层分布

区域	区域名称	诊区名称
门诊	1A	抢救室/急诊儿科/急诊妇产科/急诊外科/急诊内科/急诊药房/急诊检验科/急诊超声/输液室/雾化室/内科门诊/发热门诊/儿科夜门诊/
门诊	1B	儿科门诊/儿外门诊/呼吸过敏门诊/慢性咳嗽门诊/儿科高专门诊/小儿神经内科门诊/儿童哮喘门诊/呼吸过敏门诊/儿童消化专科门诊/新生儿照护门诊/中医儿科 2 门诊/肺功能检查室/过敏原点刺室/免疫治疗室/儿童检验采血窗口/母婴室
门诊	1C	康复技术科
门诊	1D	婴幼儿照护科
门诊	1E	影像中心/CT/核磁/介入血管门诊
门诊	1G	供应室
门诊	2A 一区	宫颈病专科门诊/宫颈癌疫苗门诊/宫颈癌疫苗接种门诊/乳腺病专科门诊/静脉治疗门诊/换药室/外科手术室/阴道镜评估室
	2A 二区	儿童免疫预防评估接种门诊
门诊	2B	体检中心/口腔保健科门诊/中医内科门诊
门诊	2C 一区	眼科门诊/耳鼻喉科门诊/眼科检查室/视觉训练室/听力筛查室
	2C 二区	妇孺国医堂/疼痛康复科门诊/中医儿科门诊/中医妇科门诊/疼痛科治疗室/中医综合治疗室/小儿针灸推拿室/中医熏蒸室
门诊	2D	儿童群体保健科/儿童生长发育门诊/儿童发育行为门诊/儿童健康管理门诊/儿童营养与喂养门诊/儿童心理行为门诊/儿童内分泌遗传代谢门诊/儿童皮肤门诊/儿童整体康复科门诊/儿童营养儿童智力评估室/新筛采血室/母婴室

门诊	2E	检验科
门诊	2G	输血科
门诊	3A	超声科/心电图室/胃肠镜检查室/气管镜检查室/ 镇静镇痛门诊/司法鉴定
门诊	3B	妇科门诊/子宫肌瘤专病门诊/更年期保健门诊/青春 期保健门诊/孕产康养门诊（保胎养胎门诊）/ 月经病门诊/少儿妇科门诊/妇科门诊手术室/妇女 肿瘤门诊/私密门诊/海扶微无创治疗中心/检验采 血窗口
门诊	3C	产科普通门诊/产科高危门诊/营养门诊/孕前保健 科门诊/（产科优生）遗传咨询门诊/妇女心理科门 诊/胎心监护室/产检室/助产士门诊/母乳喂养门 诊/检验采血窗口
门诊	3D	产科专家门诊/女性整体康复科/产后保健科/盆底 康复科
门诊	3E	中心实验室（转化医学中心）/新生儿疾病筛查中 心
门诊	3G	病理科
门诊	4A	产科重症监护室（MICU）
门诊	4B	生殖医学 VIP 诊区/生殖医学实验室/生殖医学手 术室
门诊	4C	生殖医学科（不孕不育）门诊/生殖助孕门诊/中医 生殖门诊/男性科门诊/卵泡监测室/男性实验室
门诊	4D	计划生育门诊/复发性流产门诊/美容整形外科门 诊/麻醉舒适化门诊
门诊	4E	手术室



## 妇科专家门诊坐诊时间表

妇 科 专 家 门 诊	徐浩	主任医师	周一、周五全天
	周哲	主任医师	周二、四全天
	李明	主任医师	周一、五全天
	温道清	主任医师	周一、三全天
	熊海珍	主任医师	周二、四全天
	孙卫华	主任医师	周四、六全天
	俞双华	主任医师	周一、三全天
	冯玉华	主任医师	周三、五全天
	冯万英	主任医师	周一、周三全天
	毛桂兰	主任医师	周二、六全天
	花茂方	主任医师	周二、四全天
	王瑗	副主任医师	周五全天
	刘裴丽	副主任医师	周五全天
	孟凡菲	副主任医师	周二、周四全天
	顾品浪	副主任医师	周一、周三全天
徐进芳	副主任医师	周五全天	
少儿妇科	彭新秀	副主任医师	周四全天
	冯玉华	主任医师	周三全天
	周哲	主任医师	周二全天
	俞双华	主任医师	周一、周三全天
	花茂方	主任医师	周四全天
	王瑗	副主任医师	周五全天

月经病门诊	彭新秀	副主任医师	周二全天
老年女性门诊	徐浩	主任医师	周一、周五全天
	毛桂兰	主任医师	周二全天
	温道清	主任医师	周三全天
	周哲	主任医师	周四全天
私密门诊	温道清	主任医师	周一全天
	熊海珍	主任医师	周二、周四全天
	孙卫华	主任医师	周六全天
	刘裴丽	副主任医师	周五全天
子宫肌瘤专病门诊	顾品浪	副主任医师	周一、周三全天
	徐进芳	副主任医师	周五全天
宫颈炎专科	李建伟	主任医师	周一、周三上午、周二下午
	张艳萍	主任医师	周二、周五上午
	张平	副主任医师	周三下午、周四全天
妇女肿瘤门诊	李明	主任医师	周一、周五全天
	孟凡菲	副主任医师	周二、周四全天
孕产康养	张小英	主任医师	周一、周二、周四全天
更年期专科	彭新秀	副主任医师	周二、周四全天
青春期保健科	彭新秀	副主任医师	周二、周四全天
中医妇科	鄂友梅	副主任中医师	周四、周五全天
	王波	副主任中医师	周一全天
	万庆芝	副主任中医师	周二全天
	何艳	副主任中医师	周四全天

中医生殖	万庆芝	副主任中医师	周一、周四全天
	鄂友梅	副主任中医师	周三全天

## 生殖医学科及其他科室

生殖医学科	汤丽莎	主任医师(特贴)	周二、四上午
	唐淮云	主任医师	周一、三全天、周六上午
	赵佳慧	副主任医师	周一全天、周六上午
	李慧	副主任医师	周二全天、周四下午
	宋佳	副主任医师	周五全天
男性科门诊	周明连	副主任医师	周一、三全天、周六上午
盆底门诊	李善凤	主任医师	周二全天
产后保健科	李善凤	主任医师	周一全天
	沈海川	副主任医师	周五全天
乳腺保健科	周晓春	主任医师	周二、周四全天、周六上午
	周培杰	副主任医师	周一、周三、周五全天
计划生育科	龙驭云	主任医师	周一、三全天
	张立华	副主任医师	周四全天
	金培芹	副主任医师	周日全天

## 产科专家门诊坐诊时间表

产 科 专 家 门 诊	骆秀翠	主任医师 (特贴)	周五全天
	孟茜	主任医师	周三全天
	陈海霞	主任医师	周二全天
	莫应萍	主任医师	周四全天
	张秀举	主任医师	周一、周六全天
	韦亚	主任医师	周五全天
	徐雯	主任医师	周三全天
	尚强	主任医师	周二全天
	孙波	副主任医师	周四全天
	张建群	副主任医师	周一全天
	朱侠	副主任医师	周日全天
	闵凡利	副主任医师	周六全天
孕前保健科	魏晓芳	副主任医师	周一、周三全天、周六上午 半天
复发性流产 门诊	何轶	主任医师	周一、周三、周五全天

## 优生及高危专家门诊坐诊时间

高危专家门诊	王欢	副主任医师	周一全天
	刘媛媛	副主任医师	周二全天
	赵志平	副主任医师	周三全天
	王可英	副主任医师	周五全天
	赵明亮	副主任医师	周六上午半天
优生与遗传咨询门诊	张璟璐	主任医师	周一、周四全天 周三、周六上午
	顾青青	副主任医师	周一全天、周六上午
	孟茜	主任医师	周二全天
	张芳	副主任医师	周三全天、周六上午
	徐雯	主任医师	周五全天

## 儿科专家门诊坐诊时间

儿科专家门诊	赵茜叶	主任医师	周四全天
	周旭华	主任医师	周五全天
	张开通	主任医师	周一、周六全天
	陈发明	主任医师	周一全天

儿 科 专 家 门 诊	杨金花	主任医师	周二、周五全天、周六上午
	李伟	副主任医师	周二全天
	张玉红	主任医师	周三全天
	高艳	主任医师	周三全天
	刘辉	主任医师	周五全天
	张玉	副主任医师	周二全天
	刘大伟	副主任医师	周四全天
	周少宏	副主任医师	周二全天
	王宜芬	主任医师	周一全天
	孙大权	副主任医师	周六全天
	侍苏杰	主任医师	周日全天
	仰守红	副主任医师	周五上午
	付马	副主任医师	周六上午
	钱前	副主任医师	周日全天
	唐月静	副主任医师	周四全天
江芸	主任医师	周六、周日全天	
张兴宇	副主任医师	周日上午	

小儿神经内科	唐月静	副主任医师	周一全天
新生儿门诊	高艳	主任医师	周四全天
儿童哮喘科	张玉红	主任医师	周日上午
呼吸过敏门诊	李伟	副主任医师	周四上午
	钱前	副主任医师	周五上午
	王宜芬	主任医师	周六上午
慢性咳嗽门诊	侍苏杰	主任医师	周一上午
	赵茜叶	主任医师	周二上午
	周旭华	主任医师	周三上午
	孙大权	副主任医师	周四上午
	周少宏	副主任医师	周五上午
儿童消化专科	王宜芬	主任医师	周三上午
儿外科	李延林	主任医师	周一、周四全天
	汪洋	主任医师	周三、周六全天
	孙森	副主任医师	周二全天

## 儿童保健科专家坐诊时间表

儿童营养与喂养科	肖广艳	主任医师	周一、周五、周六上午
儿童生长发育科	徐海燕	副主任医师	周一全天
儿童内分泌遗传代谢	郑芹	副主任医师	周三, 周五全天、周六上午
	卢云	主任医师	周二、周四上午
	杜娟	主任医师	周一、六上午
皮肤科	侍小换	副主任医师	周二、周四全天, 周六、周日上午
儿童发育行为门诊	闫冬梅	主任医师	周二上午
	王艳娟	主任医师	周一、周五全天, 周六上午
	王鑫	副主任医师	周一全天、周日上午
	王涛	副主任医师	周四全天、周六上午
高危儿管理科	王鑫	副主任医师	周三全天
	闫冬梅	主任医师	周四上午
	王涛	副主任医师	周五全天
	陈发明	主任医师	周二全天
儿童免疫预防接种门诊	徐海燕	副主任医师	周三全天
	吕承杰	副主任医师	周二全天, 周六上午
口腔保健科	鲁祥	副主任医师	周一、三、五上午
口腔正畸门诊	鲁祥	副主任医师	周六上午
儿童眼保健科	安德祥	副主任医师	周一、三、五全天



## 内科专家及其他科室专家门诊坐诊时间表

美容整形外科	李大柱	主任医师	周一、三全天
疼痛康复科	崔吉正	副主任医师	周一、二、四全天
心血管内科	杨庆祥	主任医师	周二，周四全天
内科	葛长江	主任医师	周一、周三、周五全天
	杨卫国	副主任医师	周日全天
	盛文侠	主任医师	周二、周六全天
	陈铁牛	主任医师	周四全天

## 儿科及产科高级专家门诊坐诊时间表

儿科高级专家门诊	主任医师（特贴）	高艳	周五全天
	主任医师（特贴）	周旭华	周一全天
	主任医师（特贴）	赵茜叶	周三上午
产科高级专家门诊	主任医师（特贴）	骆秀翠	周四全天
妇科高级专家门诊	主任医师（特贴）	花茂方	周一上午

### 温馨提示：

为了节省您的就诊等候时间，来院前请提前预约挂号，号表以当日医师出诊实际号表为准。谢谢！

## 门诊便民措施

1、在门诊南大厅设一站式服务中心，为患者提供咨询、导诊、门诊预约挂号、双向转诊、诊断证明盖章、出生证办理及投诉登记接待服务。

2、门诊实现分楼层（1-4层）挂号、收费。

3、储物柜、自动充电器、共享轮椅、代步车、雨伞、婴儿手推车，为病人提供方便快捷的服务。

4、门诊南大厅配置电子血压计及身高体重测量仪，免费测量血压、身高及体重。

5、门诊各楼层均有饮水机，24小时提供开水，免费发放纸杯，方便患者饮用。

6、门诊各诊区均有便民箱，配备针线、纸笔、老花镜、糖块等便民物品。

7、一楼儿科诊区、二楼儿保诊区、三楼产科专家门诊诊区均设有爱心母婴室，方便母亲哺乳。

8、采用多种形式进行健康宣教，免费发放健康宣教资料。

9、开辟急危重症患者绿色通道，实行24小时急诊。

10、危重患者、现役军人、70岁以上患者可优先安排挂号就诊、检查、缴费。

11、门急诊志愿者服务项目：提供爱心导诊、导医、陪诊、控烟、护送、秩序维护、协助患者及家属使用自助机等服务。



志愿者服务车



孕妇专用车



婴儿手推车



爱心母婴室



儿童休闲区



孕妇代步车



共享轮椅



政府自助服务机



自助储物柜



便民饮水机

## 门诊就诊须知

### 一、咨询

1、门诊大厅内设导医咨询服务台，有专职导医为您服务，您在我院就诊有任何问题均可直接咨询或提出服务需求。

2、保健大厅宣传大屏有我院专家一览表，您可以选择您需要的专家挂号。

### 二、挂号

1、挂号前有疑问或不明白问题请向导医人员咨询。

2、当您挂号时，您有权请挂号人员提供当天各科专家、专科医生出诊情况。

3、您有权选择您最满意最信任的专家或专科医生为您诊治。

4、为了保证就诊顺畅，就诊前请预约挂号。

5、非工作时间挂号请您到急诊收费窗口挂号。

### 三、就诊

1、我院全面实施分时段预约诊疗，请您在预约挂号后，提前半小时到达候诊区扫码报到处签到，按挂号顺序等候就诊。如有迟到、过号会导致您就诊时间延迟，重新排号。

2、医生在为您诊治时，请如实叙述病情，医生将为您进行相应的查体、检查，开具化验单、检查单。请持挂号单条码到自助机或收费处缴费后到相应科室检查。

3、在您做完化验检查后，请持报告单返回诊区，需要再次扫码签到等待医生叫号，为您进一步诊治。

4、在诊治过程中，如果您对检查、诊断、治疗等有任何疑问，均可向医生咨询。

5、请按照门诊病人就诊流程或在分诊护士的指引下到各专科就诊，就诊请自觉遵守就诊秩序，保持安静，有序就诊！就诊过程中，请保持一医一患一诊室！

6、请您注意保存好缴费凭证，以免影响检查及退费。

7、请您看管好自己的孩子，保管好贵重物品，以免发生意外；在比较拥挤处如收费、药房、化验、B超等处要注意防盗。

### 四、取药

1、门诊西药请至一楼南大厅药房处扫码签到，按序取药。

中药颗粒请至一楼中药房，其他药品根据缴费发票显示地址指定药房取药。

2、药房发药人员应主动唱收唱付，说明用法及注意事项。

3、请您当面清点药品，如有疑问请及时查清问清！为了保证药品的安全，药品一旦售出将无法退药。

### 预约挂号说明及注意事项

1、门诊部全面协调医院门诊预约诊疗工作，负责预约诊疗服务的监督和管理，不断推进预约诊疗工作的开展，全面做好门诊预约诊疗工作并持续改进。

2、专家、专科、专病门诊均开展预约诊疗服务，优先将 20% 号源投放至基层转诊预约平台，提供 12345 电话 24 小时预约、网站预约、微信预约、支付宝预约、诊间诊后预约、自助机预约、一站式服务窗口预约、出院预约等多种预约挂号方式。出院患者中长期复诊预约时限为一个月以内。预约成功后，患者可收到短信提醒。

3、门诊医生应保障预约患者的诊查时间，就诊后或出院时，应根据患者病情需要，医生主动与患者沟通确定复诊时间，并在医生工作站完成预约工作；门诊部不定期进行督导与考核。

4、为保障门诊预约工作的有序开展，专家、专科、专病门诊医生应严格遵守相关制度，按时出诊。如遇特殊情况，无法

正常出诊，须严格执行《门诊医师停替诊管理规定》，门诊部需及时通知预约患者，并做好登记和网上公示。

5、预约挂号实行实名制。预约人员须提供各项真实有效的信息，患者姓名、年龄、性别、身份证号、手机号，以便专家及普诊临时停诊时联系，如非本人，接诊医师应拒绝接诊或检查/检验。

### 三、预约形式

#### （一）非现场预约

1、微信预约（关注“连云港市妇幼保健院或连云港市妇幼保健院智慧门诊”微信公众号预约 30 天内号源）

2、网站预约（登录 <http://www.lygfybj.com/> 预约 30 天内号源）

3、电话预约（拨打：12345，24 小时预约电话，预约 30 天内号源）

4、支付宝预约（支付宝搜索“江苏医保云”预约 30 天内号源）

#### （二）现场预约

1、自助机预约（到达医院现场使用自助机预约 30 天内号源）

2、诊间、诊后预约（由接诊医师通过医生工作站预约 30 天内号源）

3、一楼一站式窗口预约（到达预约窗口，出示身份证预约30天内号源）

4、出院患者中长期复诊预约时限为一个月以内（由住院部床位医生在出院小结上注明预约复诊时间，并告知患者在出院复查指定日期的前30个工作日在网上提前预约指定科室号源。）

### （三）预约取号流程

我院采取实名制就医，首次预约挂号的患者需要如实填写姓名、身份证号、联系电话等信息，电话预约需要本人提前半小时持身份证或社保卡到挂号收费窗口或自助机取号。微信、支付宝预约缴费的患者可在手机预约界面里查询就诊ID号，扫条形码现场报到，无须取号。

#### （一）预约挂号的取消及变更

1、预约专家及普诊停诊，医院会短信通知患者，根据实际情况预约其他时间或安排其他专家看诊。必要时会电话通知患者。

2、患者因特殊原因取消预约，至少应提前一天办理取消预约，故意爽约者将纳入爽约人群管理。

3、军人、残疾人、65岁以上（含65周岁）老年人、需要特殊帮助人员，凭有效证件优先提供预约诊疗服务。

#### 挂号费：

职称为高级            挂号费为 100 元



职称为特贴	挂号费为 50 元
职称为正主任	挂号费为 35 元
职称为副主任	挂号费为 22 元
职称为普通	挂号费为 12 元（中医号别为 15 元）
儿科、儿保科、儿外科正主任	挂号费为 45 元
儿科、儿保科、儿外科副主任	挂号费为 32 元

10、2024 年实施“一次挂号管三天”惠民实事方案，普通门诊（不包括多学科诊疗门诊、特需门诊、跨科室跨专业就诊）患者就诊当日因检验、检查不能完成或不能获取报告的，在三日内（含首次就诊当日），携检查、检验结果到同一院区、同一科室回（复）诊时，享受免缴普通门诊诊查费（挂号费）。

11、我院专家门诊坐诊时间基本是固定的，但遇外出会诊、手术、开会、急救病人等情况时会有所变动，若遇此情况请您谅解。

12、我院体检中心设在门诊大厅 2 楼，如需体检请与体检中心联系。

为了不断提高医疗服务质量，改进我们的工作，请将您就诊过程中遇到的各种困难及意见及时反馈，由我们来帮您解决，以便更好地为您服务。

1、门诊部预约电话 85820018，24 小时热线预约电话 12345

2、儿童体检、卡介苗接种预约电话 85836033

- 3、体检中心预约电话 85830125
- 4、HPV 疫苗预防接种咨询电话 85811305

### 产科门诊预约挂号注意事项

#### 注意预约时间点，准确预约对应科室

- 1、孕期无特殊异常情况，可选择产科专家门诊或产科普诊。
- 2、凡是年龄 $\geq 40$ 岁、妊娠期高血压、糖耐量筛查阳性、双胎妊娠、辅助生殖、异位妊娠史、疤痕子宫两次以上，剖腹产距上次 $\leq 18$ 个月，有妊娠期合并用药等高危因素，可选择预约产科高危门诊。
- 3、孕前及孕期优生、用药、接触不良因素咨询，唐式筛查高风险、低风险，无创 DNA 高风险，高龄孕妇，超声异常，具有家族遗传史，夫妻双方染色体异常，不明因素死胎史、新生儿夭折史，不明原因智力、生长发育迟缓等特殊情况，预约选择产科优生遗传咨询门诊。
- 4、 $\geq 2$ 次生化妊娠、自然流产的，预约选择产科复发性流产门诊。

### 妇科门诊预约挂号注意事项

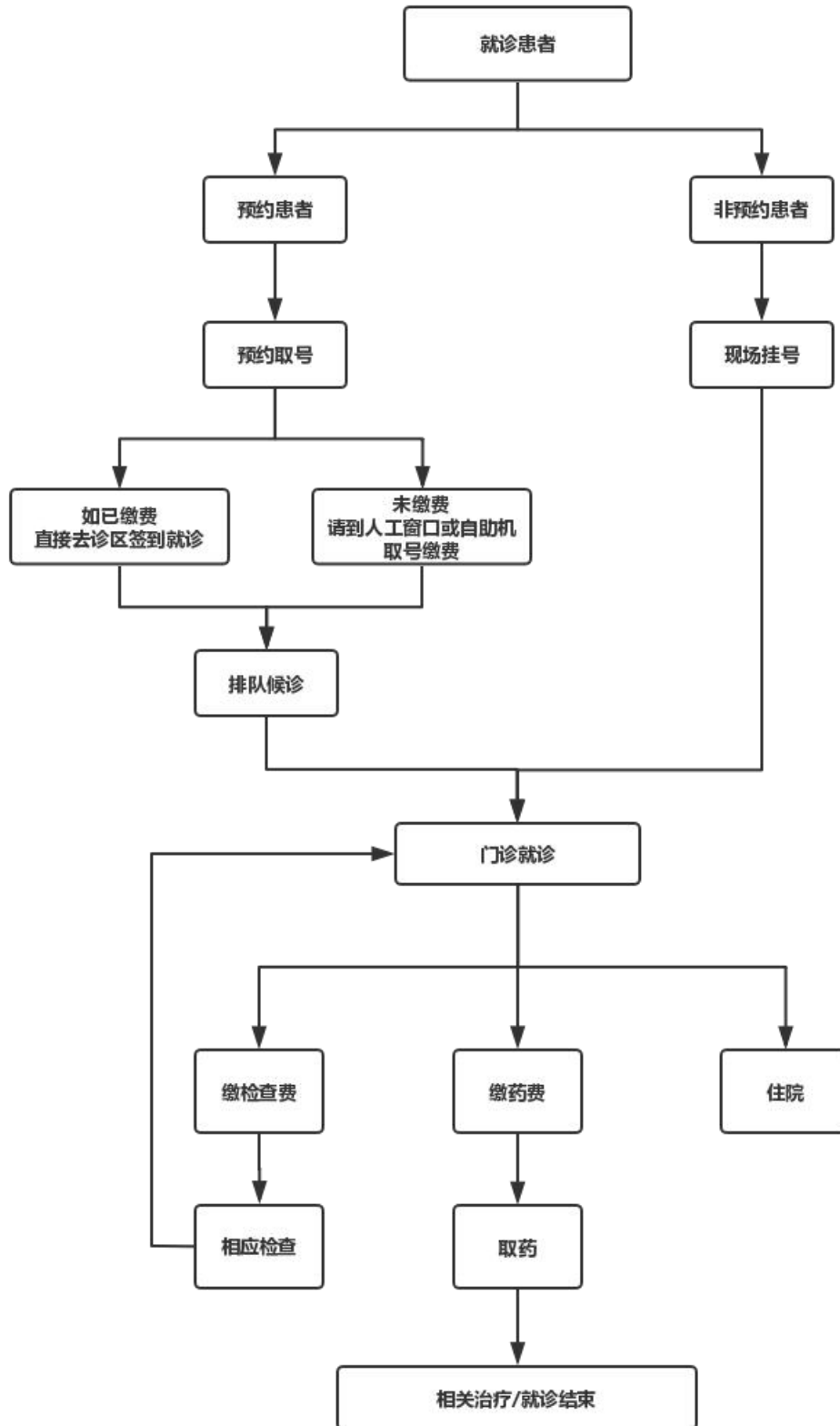
- 1、妇科普通检查例如：白带常规、子宫附件 B 超、宫颈 TCT、HPV 等分泌物检查请在非经期预约就诊。

- 2、内分泌紊乱、月经不调、阴道不规则出血等情况需要检查性激素六项患者，请在月经第2—4天预约就诊，早上空腹来院检查。
- 3、来院妇科检查前三天，不要进行阴道用药，禁止性生活，以免对分泌物检查结果造成影响。
- 4、需要预约宫颈疫苗的患者，请在宫颈病门诊做TCT、HPV检查，结果无异常后，自行预约宫颈癌疫苗接种门诊。

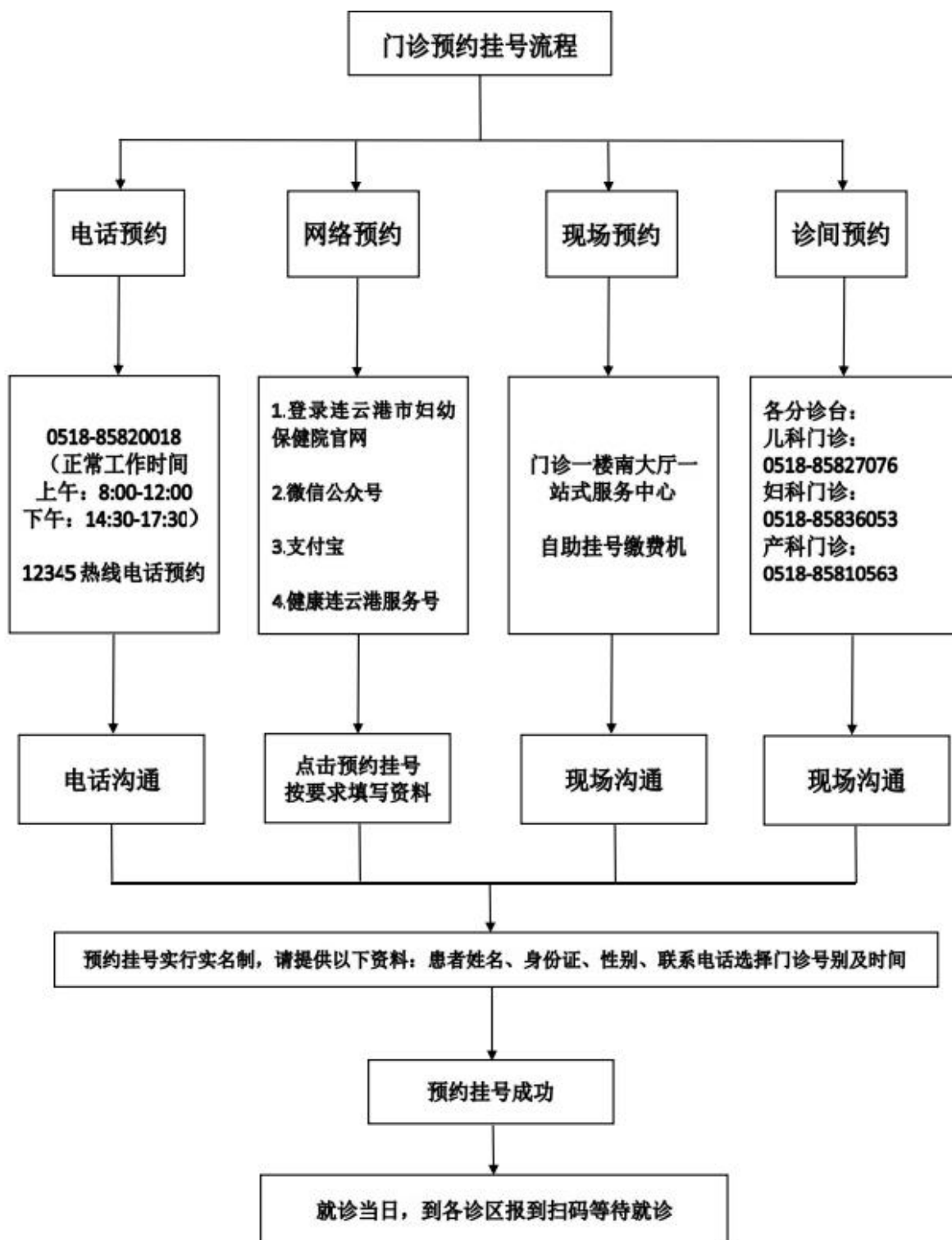
### 儿科门诊预约挂号注意事项

- 1、对于无身份证、无就诊卡号的儿童，初次预约，请进入公众号→家庭成员→新增家庭成员→填写相关信息→选择无身份证、无就诊卡→填写父母信息，完成即可预约挂号。
- 2、如新生儿就诊暂无身份证号，须提前用监护人身份证（父或母）为新生儿建档（人工收费处或自助机），获取就诊登记号后方可在微信或自助机预约。
- 3、支付宝预约：就诊人信息均为儿童个人信息，如无身份证号码，请于身份证类别一栏选填监护人身份证；
- 4、微信预约：先将儿童个人信息添加至家庭成员后再进行预约，预约人信息均为儿童个人信息。

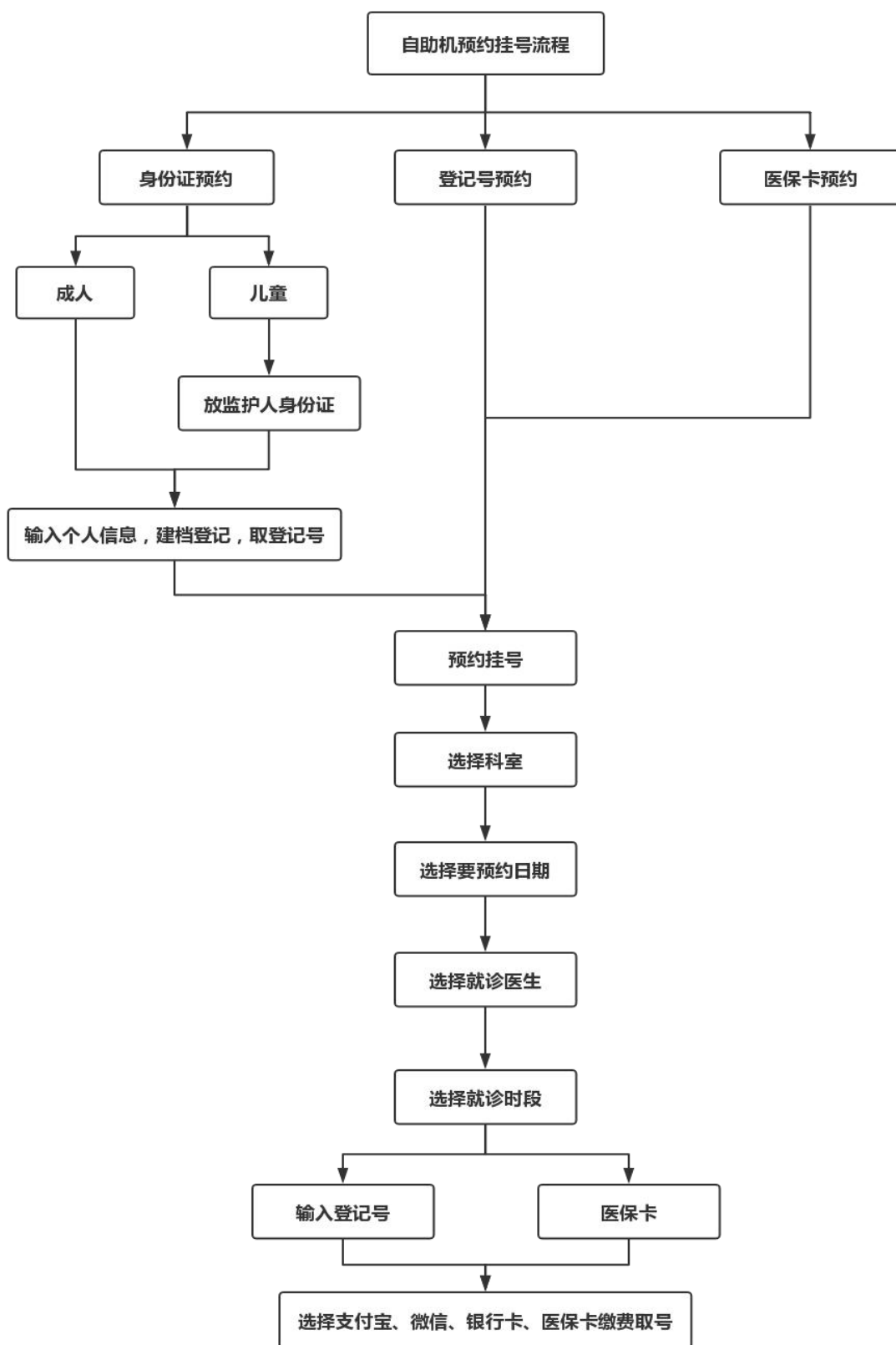
## 门急诊患者就诊总流程



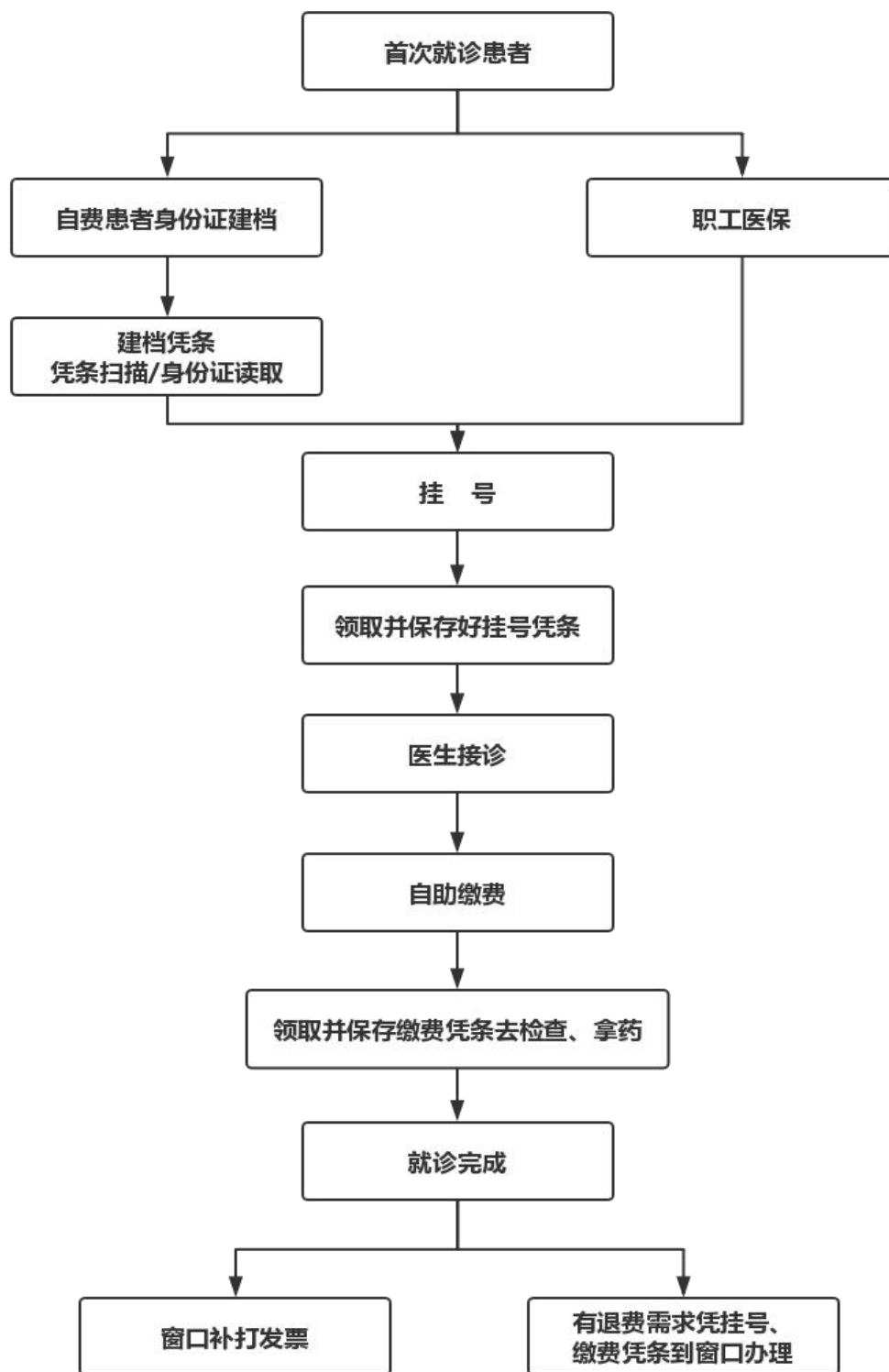
# 连云港市妇幼保健院 门诊预约挂号流程



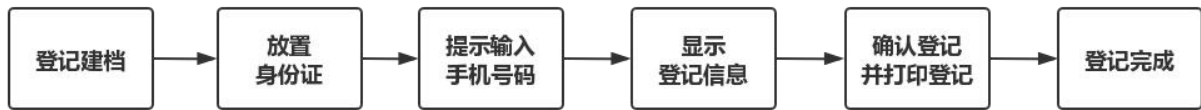
## 自助机预约挂号流程



# 连云港市妇幼保健院 自助挂号缴费流程



## 连云港市妇幼保健院 自助建档流程



## 自助缴费流程



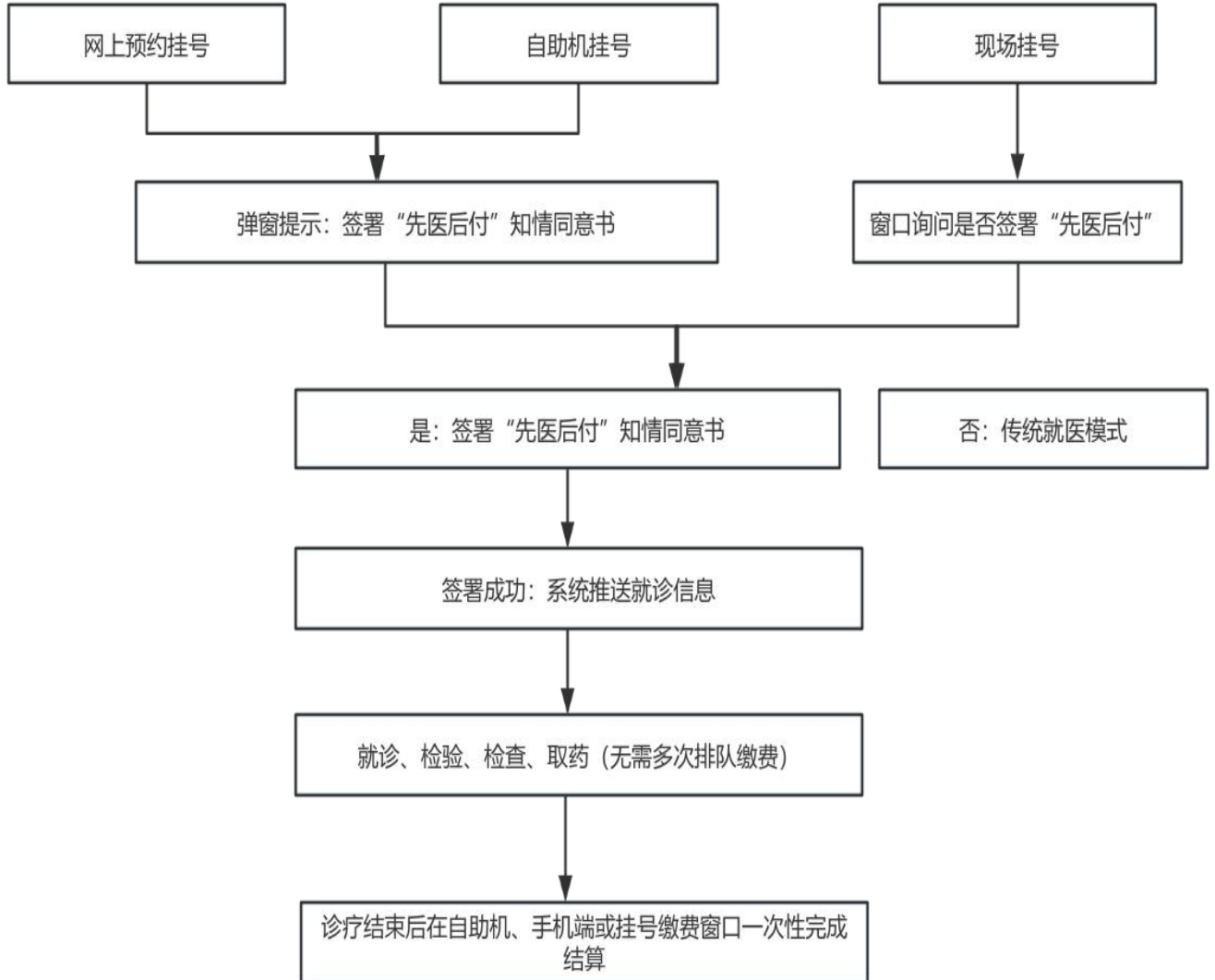
## 微信退费流程



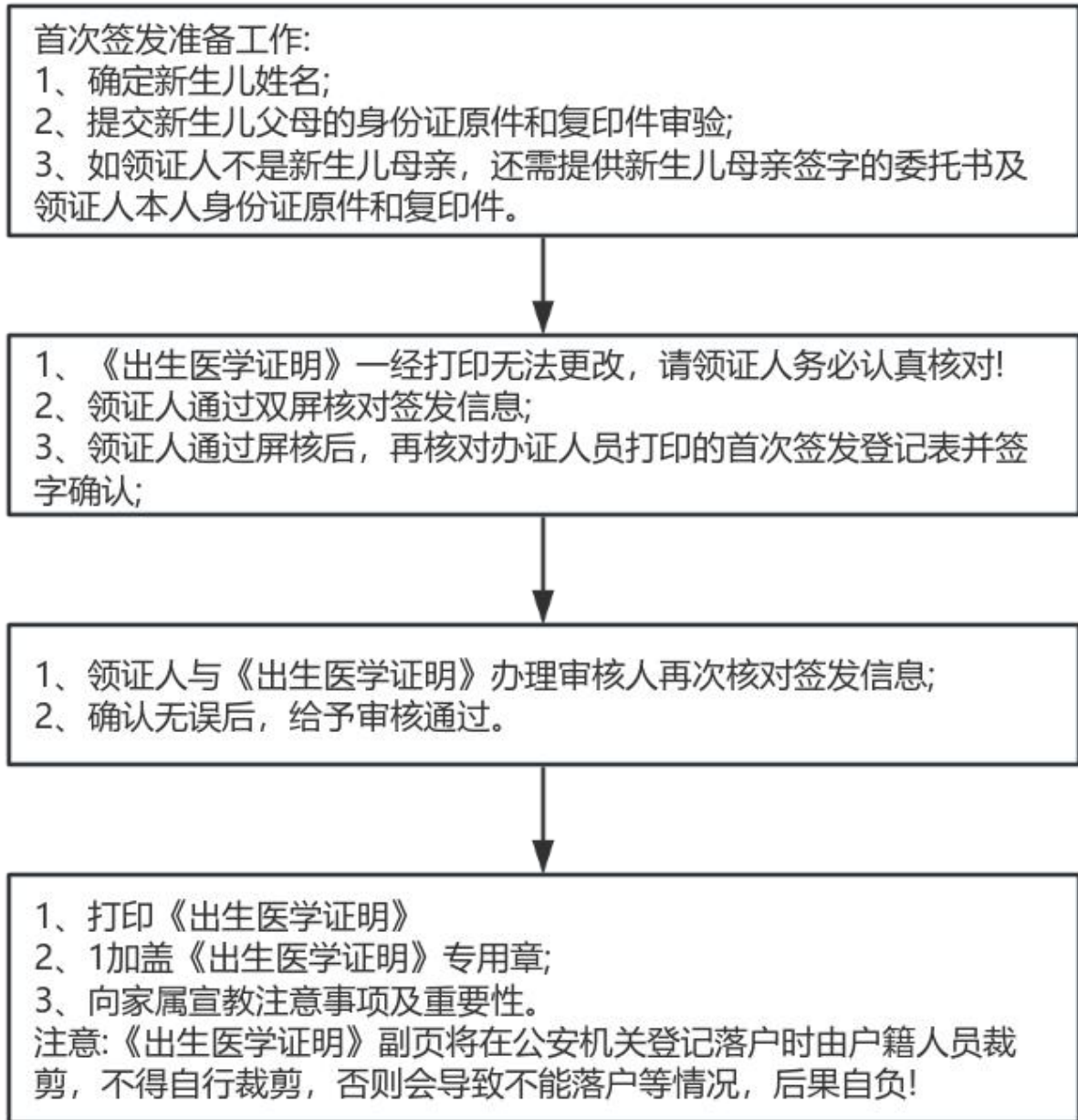
**退费注意：**如果因为特殊原因无法就诊需要进行退费的，必须在就诊前一天进行退费。



## “先医后付”就医流程



## 《出生医学证明》首次签发流程



办理时间：周一至周六上午 8:00-12:00 节假日休息

检查项目	报告领取时间	注意事项	领取方式	结果查询		
B-链球菌 DNA 检测 沙眼衣原体 DNA 解脲支原体 DNA 乙型肝炎 DNA 测定	周一至周三送检， 周五下午取报告； 周四至周日送检， 下周二下午取报告。	乙型肝炎 DNA 测定为采血项目，其他均为分泌物检测项目，需医生取样	自助机打印	关注“连云港市妇幼保健院”微信公众号查询结果		
人乳头瘤病毒 (HPV) 分型检测	周一、周二送检， 周四下午取报告； 周三、周四送检， 周六下午取报告； 周五至周日送检， 下周二下午取报告。					
生殖道病原菌十联检	下周四下午取报告					
化学药物用药指导基因检测 (MTHFR) (叶酸)	周一至周三送检， 周五下午取报告； 周四至周日送检， 下周五下午取报告。	采血项目				
荧光定量 PCR (SMN1 基因检测)	采血后 2~3 周 (收到短信后领取报告)					
Y 染色体微缺失诊断	下周三下午					
淋巴细胞亚群免疫分析	收样后 48 小时内					
外周血染色体检查 CMA (染色体微阵列检查)	采样后 2~3 周 (收到短信后领取报告)	采血或其他样本				
维生素检测 (串联质谱法)	周一至周二上午采血， 周三下午取报告； 周二下午至周六上午， 下周三下午取报告。	空腹采血，非工作日不采血				

呼吸道病原体核酸六联检	上午 9:30-12:00 样本下午 14:30 取报告 12:00-15:00 样本下午 17:30 取报告 15:00—次日 9.30 前样本 次日 12:00 取报告	3E 窗口咽拭子采样 (非工作日不采样)		
17 羟孕酮测定	采血后六个工作日内	末梢血滤纸干血片		
苯丙氨酸测定	采血后六个工作日内 (收到短信后领取报告)			
唐氏筛查 (早孕期) (9 周至 13+6 周)	下周二下午	空腹采血	3E 区自助机打印	关注“连云港优生”微信公众号查询
唐氏筛查 (中孕期) (15 周至 20+6 周)	周一至周三采血, 周五下午取报告 周四至周日采血, 下周五下午取报告			
无创 DNA 检测 (基础版或升级版)	采血后两周 (收到短信后领取报告)	采血项目		
遗传代谢病检测 (串联质谱法)	采血后六个工作日内 (收到短信后领取报告)	末梢血滤纸干血片	凭短信至 3E 窗口领取纸质报告	
血管内皮生长因子检测 (PLGF)	周一至周五上午采血, 周六取报告 周五下午至周日采血, 周六取报告	采血项目	3E 区自助机打印报告	

## 中心实验室检验项目须知

注：1、如遇其他特殊情况可能造成报告延迟，请知悉！

2、未标明区域的自助机打印为全院范围的自助打印机均可。

线上报告查询：



连云港市妇幼保健院  
微服务-预约挂号-报告查询

检验报告包括的中心实验室检验项目有 CMA 检测、叶酸基因检测、Y 染色体微缺失诊断、外周血染色体检测、SMA 检测、病原体核酸检测等。



连云港优生一报告查询

提供**唐氏筛查**、**新生儿疾病筛查**、**无创 DNA 检测**报告查询功能。这些检测报告暂时无法在连云港市妇幼保健院微信公众号上查询。

## 医学检验科常见检验项目须知

- 1、做生化检验时需空腹（距离前一餐 12—14 小时）采血。特殊检验项目请按照医生要求进行采血前准备。
- 2、抽血当天，不要穿袖口过紧的衣服，避免因衣袖过紧引起抽血时衣袖卷不起来或抽血后手臂皮下血肿。
- 3、肝功能、肾功能、血糖、电解质、心肌酶、血脂、胆碱酯酶、血清总胆汁酸、糖化血红蛋白、糖化血清白蛋白、24 小时尿蛋白定量、降钙素原（PCT）、糖耐量测定、甲状腺功能检测、性激素检测、胰岛素、生长激素、血清铁蛋白测定、肿瘤标志物（AFP、CEA、CA125、CA153、CA199 等）、Hcg、孕酮、传染病四项测、乙肝两对半定量、TORCH（IgM/IgG）、HIV 抗体、丙肝抗体、梅毒二项、梅毒效价、肺炎支原体检测（☆工作日 14:20 前采集，16:30 出报告，☆周六、周日、节假日 10:00 前采集，16:30 出报告；10:00 之后采集，次日 16:00 出报告，☆急查：采集后 2h 出报告）。
- 4、检验外送项目（由采血人员告知取报告时间）。
- 5、凝血类、D-二聚体、血淀粉酶、尿淀粉酶、血浆氨测定、心梗三项、血沉（☆采集后 2h 出报告）。
- 6、血常规 ☆血液样本采集送至检验科后 30 分钟。
- 7、尿液分析+尿沉渣、尿妊娠定性试验、尿乳糖耐受试验、大便常规+隐血、大便轮状病毒检测、阴道分泌物抗原联合检测、白带常规（☆标本送达后 30min 出报告）。

## 病理报告须知

- 1、液基细胞学检查（TCT），第三个工作日（即除外节假日的第三天）。
- 2、手术标本病理检查，取样后第5个工作日（即除外节假日的第五天）。
- 3、HPV E6 E7 标本检查，周一、周二、周三上午送检，周五出报告；周三下午之后送检，下周五出报告。

**注：病理报告请至 3G、3E、3A 自助机打印。扫码无效时，请手动输入门诊登记号取报告。**

## 放射科检查报告须知

### 一、报告发出时间

1、急诊临时报告发出时间：普通 X 线摄片不超过检查完成后 30 分钟；CT/MRI 和造影不超过 2 小时。

2、门诊/住院报告时间：X 线摄片的正式报告发出时间在检查完成后 0.5 个工作日内，常规 CT 检查正式报告发出时间在检查完毕后 1 个工作日内，MRI 和大型造影检查患者的正式报告，发出时间应不超过检查完毕后 2 个工作日。

3、特殊检查、需要集体讨论才能做出诊断的疑难病例会适当延迟时间，并告知患者报告医师联系方式（19901578271），便于患者随时咨询。

**注：检查报告均至自助机扫码取报告（条码为片袋上条码）。**

**扫码无效时，请手动输入片袋上条码取报告。**

## 二、核磁共振检查禁忌症及注意事项

1、体内安装、携带以下装置或物品的患者及家属不能进入磁体间，否则有生命危险及其他危害性伤害，包括：心脏起搏器、除颤器、心脏支架、人工心脏瓣膜、动脉瘤术后金属夹、植入体内的药物灌注装置、植入体内的任何电子装置（神经刺激器、骨骼生长刺激器）、血管内栓塞钢圈、滤器、心电记录监护器、金属缝合线、体内有弹片或铁砂粒者、骨折术后固定钢板或钢钉、人工假肢或关节、助听器、人工耳蜗、眼内金属异物等。

2、磁共振设备，具有较大磁场，严禁患者及家属将所有铁磁性的物品及电子产品靠近或带入检查室，这些物品包括：所有通讯物品、电子产品；钥匙、打火机、金属硬币、刀具、钢笔、针、钉、螺丝等铁磁性物品；发夹、眼镜、假眼、活动假牙、金属饰品、手表等不明材质的物品；易燃易爆品、腐蚀性药品、药膏、膏药等；病床、轮椅等。

3、幽闭恐惧症、高热患者、怀孕3个月以内者，神志不清的危重患者禁止磁共振检查。有各种手术史患者及家属须于检查前特别声明，以策安全。

4、腹部检查的患者请于检查前禁食禁水6小时以上，检查



时需听从工作人员口令做好吸气和闭气配合；盆腔检查病人请于检查前适当憋小便。

5、对于行为不能自我控制患者，比如儿童、昏迷、躁动、精神异常，家属须配合医护人员采取安全防范措施，必要时遵医嘱使用镇静药物。

6、检查过程中设备噪音较大，检查时间较长，请患者不要紧张，如有需要可有家属陪同。

7、检查前需告知检查技师是否做过参照条目一的手术，并告知做手术的时间，体内是否有植入物并告知其材料。

### 三、磁共振增强检查须知

1、做增强磁共振检查的患者及家属认真阅读并签署《磁共振增强检查知情同意书》，必须有一名成人家属陪同。

2、检查前至少禁食 4 小时。

3、磁共振增强检查患者按申请单预约时间提前 30 分钟到注射室进行静脉穿刺安置留置针。

4、患者出现注射部位疼痛或者有任何身体不适，请及时告知操作人员。

5、检查结束后，需在检查室外留观 30 分钟，无不适，到注射室拔除留置针后方可离开，穿刺处需按压 5—10 分钟不出血为止。

6、造影剂于 24 小时内随尿液排出，检查结束 24 小时内多

饮水以利于药物排泄，建议每小时饮水量不少于 100ml，禁食禁饮患者需遵医嘱静脉补液。

7、哺乳期妇女行磁共振增强检查后，需暂停哺乳 8 小时。

8、扎对比剂过敏、肾功能异常者严禁进行磁共振增强检查。

#### 四、CT 检查须知

1、怀孕者避免进行 CT 检查。

2、上、中腹部（包括肝、胆、胰、脾、胃、十二指肠）CT 检查前禁食 4—6 小时，盆腔（包括子宫附件、膀胱、前列腺）CT 检查需憋尿充盈膀胱。

3、对于行为不能自我控制患者，比如儿童、昏迷、躁动、精神异常，家属须配合医护人员采取安全防范措施，必要时遵医嘱使用镇静药物。

4、做过胃肠造影检查的患者需要等造影剂排出体外后再行相关部位 CT 检查。

#### 五、CT 增强、CTA 检查须知

1. 患者及家属认真阅读并签署《CT 增强检查知情同意书》。

2. 检查前禁食 4—6 小时；冠脉 CTA 检查者扫描前 12 小时不饮用含咖啡因类物品，如茶、咖啡等。

3、检查结束后，需在检查室外留观 30 分钟，无不适，到

注射室拔除留置针后方可离开，穿刺处需按压 5—10 分钟不出血为止。

4、造影剂于 24 小时内随尿液排出，检查结束 24 小时内多饮水以利于药物排泄，建议每小时饮水量不少于 100ml，禁食禁饮患者需遵医嘱静脉补液。

5、做增强检查时，有过敏史的患者请在检查前提示医生。

6、做增强检查时，服用二甲双胍并有中度肾脏损害的糖尿病患者需停药 48 小时后再做检查，仅在对比剂给药后 48 小时肾功能确实恢复至检查前数值时方可恢复用药。

7、心脏冠状动脉造影前，需控制病人心率在 70 次/分以下，以达到造影最佳效果。

8、危重病患必须有临床医生亲自陪同。

## 六、X 线检查须知

1、怀孕期间避免 X 线检查。

2、胸部 X 线检查，建议患者穿宽松无饰物的棉布衣服，且不佩戴饰物，包括膏药。女性患者检查时应摘掉胸罩。

3、乳腺 X 线检查最佳窗口期月经期第 7—14 天；隆胸者检查前须与影像技师说明。

4、进行乳腺 X 线检查者，建议穿戴方便穿脱的内衣。

5、胃肠造影检查的患者，检查前日晚 21:00 开始应禁食、禁水、禁药。